

AVANÇASP



CÂMARA MUNICIPAL DE JAGUARIÚNA

CONCURSO PÚBLICO
01/2023

ANALISTA DE RECURSOS HUMANOS

Leia atentamente as instruções abaixo

1. PROVA E FOLHA DE RESPOSTAS

Além deste Caderno de Prova, contendo 50 (cinquenta) questões objetivas, você receberá do Fiscal de Sala:

- 01 (uma) Folha de Respostas destinada às respostas das questões objetivas. Confira se seus dados estão corretos.

2. TEMPO

- 03 (três) horas é o tempo disponível para realização da prova, já incluído o tempo para marcação da Folha de Respostas da prova objetiva;

- **01 (uma) hora** após o início da prova é possível, retirar-se da sala levando o caderno de prova;

3. INFORMAÇÕES GERAIS

- As questões objetivas têm 05 (cinco) alternativas de resposta (A, B, C, D, E) e somente **uma** delas está correta;
- Verifique se seu caderno está completo, sem repetição de questões ou falhas. Caso contrário, informe imediatamente o Fiscal da Sala, para que sejam tomadas as devidas providências;
- Confira seus dados pessoais na Folha de Respostas, especialmente nome, número de inscrição e documento de identidade e leia atentamente as instruções para preenchimento;
- O preenchimento das respostas da prova objetiva é de sua responsabilidade e não será permitida a troca de Folha de Respostas em caso de erro de marcação pelo candidato;

- Marque, na folha de respostas, com caneta de tinta azul ou preta, a letra correspondente à alternativa que você escolheu.

- Reserve tempo suficiente para o preenchimento de suas respostas. Para fins de avaliação, serão levadas em consideração apenas as marcações realizadas na Folha de Respostas da prova objetiva, não sendo permitido anotar informações relativas às respostas em qualquer outro meio que não seja o caderno de prova;

- Ao se retirar, entregue a Folha de Respostas preenchida e assinada ao Fiscal de Sala.

SERÁ ELIMINADO do presente certame o candidato que:

- a) for surpreendido, durante as provas, em qualquer tipo de comunicação com outro candidato;
- b) portar ou usar, qualquer tipo de aparelho eletrônico (calculadoras, bips/pagers, câmeras fotográficas, filmadoras, telefones celulares, smartphones, tablets, relógios, walkmans, MP3 players, fones de ouvido, agendas eletrônicas, notebooks, palmtops ou qualquer outro tipo de computador portátil, receptores ou gravadores) seja na sala de prova, sanitários, pátios ou qualquer outra dependência do local de prova;
- c) se ausentar da sala em que se realizam as provas levando consigo o Caderno de Questões e/ou a Folha de Respostas;
- d) se recusar a entregar a Folha de Respostas, quando terminar o tempo estabelecido;
- e) não assinar a Lista de Presença e/ou a Folha de Respostas.

CADERNO DE QUESTÕES

PROVA OBJETIVA

LÍNGUA PORTUGUESA**TEXTO****O que é o estranho gelo “super iônico”, que só derrete a altas temperaturas**

Algumas coisas no universo são tão estranhas, que parecem coisas saídas de um filme de ficção científica ou de uma edição de histórias em quadrinhos. Um tipo de gelo que só derreteria em temperaturas elevadas é o típico exemplo de algo que só pode ter saído da cabeça maluca de algum autor bastante criativo. Mas provando que nada é estranho o suficiente que não possa piorar, esse tipo de gelo existe e tem até nome: gelo super iônico.

Apesar da comprovação de sua existência ter sido feita em 2019, o gelo super iônico tem sido teorizado desde 1988. O gelo super iônico é uma propriedade incomum da água que só existe em condições bastante específicas. É preciso que a água esteja sob pressões e temperaturas tão extremas, que seu estado fique ao mesmo tempo entre o sólido e o líquido.

Uma molécula de água é formada por dois átomos de hidrogênio e um de oxigênio (a famosa sigla H₂O). Conforme vão esfriando, os átomos vão se agitando, fazendo com que as moléculas fiquem mais próximas umas das outras até congelar, no processo conhecido como solidificação. Mas na água super iônica, o processo é diferente. O calor intenso faz com que as ligações entre os átomos das próprias moléculas quebrem, de modo que na mistura fiquem estruturas sólidas de átomos de oxigênio com um fluxo de íons de hidrogênio (daí o nome super iônico). Isso faz com que a água iônica se encontre ao mesmo tempo sólida e líquida.

Chamado também de gelo quente ou gelo negro (devido a sua cor preta), os cientistas acreditam que esse (...) tipo de gelo pode ser a forma de água mais abundante do universo. Essa poderia ser uma explicação do por que Urano e Netuno terem campos magnéticos tão diferentes.

Segundo os pesquisadores, não só o núcleo desses dois planetas é composto por esse gelo quente, mas outros exoplanetas também. O recente estudo busca justamente estudar essa fase

da água para conseguir entender a dinâmica do núcleo dos chamados planetas “gigantes de gelo”, como Urano e Netuno. “A recente descoberta de exoplanetas ricos em água semelhantes a Netuno requer uma compreensão mais detalhada do diagrama de fases da água nas condições de pressão e temperatura relevantes para seus interiores planetários”, afirmou Arianna Gleason, pesquisadora de Ciências Geológicas da Universidade Stanford.

Essa característica sólida e líquida do gelo confere a ele capacidade de condução graças aos seus íons de hidrogênio livres. No estudo de 2019, os pesquisadores já haviam comprovado a existência dessa forma, mas o estudo recente queria entender se seria possível encontrar uma forma diferente do mesmo gelo, e se essa forma poderia ter uma melhor condutividade.

Para isso, Gleason e sua equipe comprimiram fatias finas de água entre duas camadas de diamante, e então as bombardearam com lasers. Com algumas ondas de choque, elas aumentaram a pressão para até 2 milhões de atmosferas, com temperaturas acima dos 4000 °C. Ao utilizar difração de raios X, eles descobriram que não somente esse gelo de fato era diferente daquele descoberto em 2019, como também possuía uma maior condutividade. A presença de água em diferentes estados físicos e essa condutividade gerada ajudaria a explicar o padrão estranho observado no campo magnético de Netuno e Urano, por exemplo.

É graças aos Íons das partículas soltas de hidrogênio que os campos magnéticos são gerados. Mas a pesquisa recente mostrou que os planetas podem ter duas camadas com íons diferentes, gerando dois campos magnéticos que interagem um com o outro.

Revista Superinteressante. (Adaptado). Disponível em <<https://super.abril.com.br/ciencia/o-que-e-o-estranho-gelo-super-ionico-que-so-derrete-a-altas-temperaturas/>>

QUESTÃO 01

Considere os seguintes excertos:

I. Um tipo de gelo que só derreteria em temperaturas elevadas é o típico exemplo de algo que só pode ter saído da cabeça maluca de algum autor bastante criativo. Mas provando que nada é estranho o suficiente que não possa piorar, esse tipo de gelo existe e tem até nome: gelo super iônico.

II. Segundo os pesquisadores, não só o núcleo desses dois planetas é composto por esse gelo quente, mas outros exoplanetas também.

III. Conforme vão esfriando, os átomos vão se agitando, fazendo com que as moléculas fiquem mais próximas umas das outras até congelar, no processo conhecido como solidificação. Mas na água super iônica, o processo é diferente.

A conjunção “**mas**” é empregada em uma expressão de adição no excerto:

- (A) I.
- (B) II.
- (C) III.
- (D) I e II.
- (E) I e III.

QUESTÃO 02

O excerto em que ocorre verbo conjugado no modo subjuntivo é:

- (A) “Algumas coisas no universo são tão estranhas, que parecem coisas saídas de um filme de ficção científica ou de uma edição de histórias em quadrinhos.”
- (B) “Essa poderia ser uma explicação do por que Urano e Netuno terem campos magnéticos tão diferentes.”
- (C) “O calor intenso faz com que as ligações entre os átomos das próprias moléculas quebrem”.
- (D) “No estudo de 2019, os pesquisadores já haviam comprovado a existência dessa forma”.
- (E) “Uma molécula de água é formada por dois átomos de hidrogênio e um de oxigênio (a famosa sigla H₂O).”

QUESTÃO 03

Considere o excerto: “Apesar da comprovação de sua existência ter sido feita em 2019, o gelo super iônico tem sido teorizado desde 1988.” No contexto em que ocorre, o advérbio ‘**apesar**’ exprime concessividade. Substitui-lo pela conjunção “**embora**”, de mesmo significado, na frase apresentada implica modificar:

- (A) a contração “**da**”, da qual a preposição deve ser eliminada, mantendo apenas o artigo feminino, e a conjugação verbal de “**ter**”, do infinitivo para o presente do subjuntivo.
- (B) apenas a conjugação verbal de “**ter**”, do infinitivo para o pretérito imperfeito do modo subjuntivo.
- (C) apenas a conjugação verbal de “**ter**”, do infinitivo para o futuro do pretérito do modo indicativo.
- (D) apenas a contração “**da**”, da qual a preposição deve ser eliminada, mantendo apenas o artigo feminino.
- (E) apenas o pronome possessivo “**sua**”, que deve ser substituído pelo artigo feminino “**a**”, resultando na contração “**da**”.

QUESTÃO 04

Considere o excerto: “Para isso, Gleason e sua equipe comprimiram fatias finas de água entre duas camadas de diamante, e então as bombardearam com lasers. Com algumas ondas de choque, elas aumentaram a pressão para até 2 milhões de atmosferas, com temperaturas acima dos 4000 °C.” No contexto apresentado, o pronome pessoal “**elas**” se refere:

- (A) à Gleason e sua equipe.
- (B) às fatias finas de água.
- (C) às duas camadas de diamante.
- (D) às ondas de choque.
- (E) às atmosferas.

QUESTÃO 05

As alternativas apresentam palavras que ocorrem no texto, que apresentam diferentes sufixos derivacionais. Aquela em que o sufixo é formador de substantivos, que geralmente exprimem conceitos abstratos, é:

- (A) iônica.
- (B) justamente.
- (C) condutividade.
- (D) magnético.
- (E) partículas.

QUESTÃO 06

A palavra ‘se’, que ocorre no excerto “Isso faz com que a água iônica se encontre ao mesmo tempo sólida e líquida.”, exerce a função de:

- (A) partícula integrante de verbo pronominal.
- (B) conectivo oracional.
- (C) partícula expletiva.
- (D) pronome apassivador.
- (E) índice de indeterminação do sujeito.

QUESTÃO 07

O numeral em “(...) com temperaturas acima dos 4000 °C.” deve ser lido em sua forma:

- (A) coletiva.
- (B) ordinal.
- (C) fracionária.
- (D) multiplicativa.
- (E) cardinal.

QUESTÃO 08

Assinale a alternativa em que **não** se verificam falhas de concordância ou desvios da norma-padrão da língua portuguesa.

- (A) Elas ficaram bastantes contentes.
- (B) As aulas de hoje à noite serão realizadas mais tardes.
- (C) Havia outros poréns naquele contrato a serem analisados.
- (D) O trem estava cada vez mais perto e as respostas, cada vez mais longes.
- (E) Os desempenhos deles ficaram muito aquéns do esperado.

QUESTÃO 09

Assinale a alternativa em que o par de adjetivos entre parênteses **não** apresenta relação de sinonímia.

- (A) Esse lugar se encontra em condições insalutíferas. (*Insalutíferas - insalubres*).
- (B) O homem, intrépido, resistiu às ameaças. (*Intrépido - corajoso*).
- (C) O jovem foi astuto naquela negociação. (*Astuto - sagaz*).
- (D) A cálida moça não hesitava em demonstrar afeto. (*Cálida - pávida*).
- (E) Tenaz ansiedade que me assombra. (*Tenaz - persistente*).

QUESTÃO 10

Considerando as regras de acentuação da língua portuguesa, a alternativa que apresenta ao menos um nome de elemento químico com grafia incorreta é:

- (A) Urânio, Tungstenio, Estanho.
- (B) Fósforo, Manganês, Nióbio.
- (C) Mercúrio, Césio, Flúor.
- (D) Cálcio, Potássio, Boro.
- (E) Níquel, Alumínio, Magnésio.

MATEMÁTICA E RACIOCÍNIO LÓGICO
QUESTÃO 11

Bruno fez uma observação empírica para a sua aula de ciências de que o tamanho de um passo típico de uma pessoa está relacionada à sua altura na proporção de 3/7, respectivamente. Se duas pessoas, uma com altura de 1,82 m e a outra com altura de 1,61 m, dão 1000 passos, quantos metros a mais a pessoa maior terá andado considerando a observação de Bruno?

- (A) 70 m.
- (B) 75 m.
- (C) 80 m.
- (D) 85 m.
- (E) 90 m.

QUESTÃO 12

Num texto, diferentes letras naturalmente são utilizadas diferentes vezes. A tabela abaixo mostra a porcentagem de vezes que algumas letras são utilizadas num determinado dicionário:

Letra	Frequência
a	15%
e	12,5%
o	10%
s	7,0%
r	6,5%

Supondo que o dicionário tem 10000 letras, quantas vezes a letra 'r' foi escrita?

- (A) 100.
- (B) 1000.
- (C) 65.
- (D) 650.
- (E) 6500.

QUESTÃO 13

Dada a sequência lógica numérica abaixo:

1, 2, 6, 24, 120, ...

Identifique seu próximo elemento:

- (A) 240.
- (B) 720.
- (C) 480.
- (D) 360.
- (E) 810.

QUESTÃO 14

Dois tanques de água A e B em formato de prisma retangular reto têm medidas idênticas: lados de 40 cm e 80 cm, e altura de 1 metro. Num dado instante, o tanque A está vazio e uma torneira começa a despejar água numa velocidade de 8 litros a cada segundo. Já o tanque B contém previamente 32 litros e neste mesmo instante uma outra torneira despeja água numa velocidade de 6 litros a cada segundo. Quanto tempo a partir do instante inicial levará para que a altura da coluna de água de A seja igual à altura da coluna de água de B?

- (A) 16 segundos.
- (B) 14 segundos.
- (C) 2 minutos.
- (D) 16 minutos.
- (E) 14 minutos.

QUESTÃO 15

Os clientes de um determinado site de vendas são classificados pelos seus respectivos volumes de compra. A cada cliente é atribuído um valor dentre 0, 1, 2 ou 3, chamado de Nível, a depender do quanto compram mensalmente pela plataforma. Num dado mês, suponha que 20% dos clientes eram Nível 0, 30% eram Nível 1, 40% eram Nível 2 e 10 % eram Nível 3. Qual a média aritmética do nível dos clientes desse site?

- (A) 1,2.
- (B) 1,3.
- (C) 1,4.
- (D) 1,5.
- (E) 1,6.

QUESTÃO 16

Uma banda fará um show num estádio e quer decidir se disponibilizarão os ingressos para que as pessoas assistam ao show sentadas ou em pé. Somente haverá uma das modalidades. Caso as pessoas fiquem em pé, caberão 9 pessoas por metro quadrado no espaço para a plateia. Por outro lado, caso as pessoas fiquem sentadas, caberão 4 pessoas por metro quadrado. O ingresso para ficar em pé seria cobrado a R\$ 100,00 por pessoa, e o ingresso para ficar sentado seria cobrado a R\$ 210,00 por pessoa. Num estádio cuja área reservada para a plateia é de 200 m², qual a diferença entre o valor total recebido nas duas situações?

- (A) R\$ 6.000,00.
- (B) R\$ 12.000,00.
- (C) R\$ 15.000,00.
- (D) R\$ 16.000,00.
- (E) R\$ 18.000,00.

QUESTÃO 17

O número 2310 pode ser escrito como $2 \cdot 3 \cdot 5 \cdot 7 \cdot 11$. Já o número 5040 pode ser escrito como $2 \cdot 3 \cdot 4 \cdot 5 \cdot 6 \cdot 7$. Qual o maior divisor comum entre esses dois números?

- (A) 7.
- (B) 11.
- (C) 35.
- (D) 140.
- (E) 210.

QUESTÃO 18

Um shopping center possui 8 geradores que podem atuar em caso de queda de energia elétrica. Eles são projetados para que mantenham o shopping em completo funcionamento por até 12 horas. Em um determinado dia houve uma queda de energia, porém dois dos geradores não funcionaram conforme previsto. Nesta situação, por quanto tempo no máximo o restante dos geradores conseguirá suprir a demanda?

- (A) 6 horas.
- (B) 8 horas.
- (C) 9 horas.
- (D) 10 horas.
- (E) 11 horas.

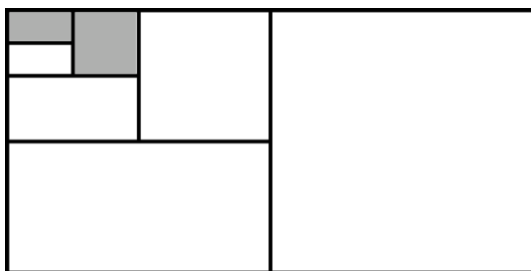
QUESTÃO 19

Para confeccionar um determinado cabo elétrico, somente são necessários dois materiais: o cobre que fica internamente, e o envoltório externo que é feito de plástico. Sabe-se que o cobre utilizado nos cabos custa 9 vezes mais que o plástico. Se 12 metros de cabo custam R\$ 60,00, qual o valor pago referente ao cobre por metro de cabo?

- (A) R\$ 6,50.
- (B) R\$ 6,00.
- (C) R\$ 5,50.
- (D) R\$ 5,00.
- (E) R\$ 4,50.

QUESTÃO 20

Observe a figura abaixo:



Ela é formada por um retângulo inicial cuja razão entre os lados é 1:2, e os subsequentes segmentos traçados ligam sempre pontos médios de lados opostos. Indique a razão entre a área sombreada e a área do retângulo inicial?

- (A) 3/16.
- (B) 1/64.
- (C) 1/32.
- (D) 3/64.
- (E) 3/32.

NOÇÕES DE INFORMÁTICA**QUESTÃO 21**

Analise o trecho a seguir e assinale a alternativa que complete corretamente as lacunas:

“Os repositórios digitais conhecidos como _____ de trabalho constituem um recurso essencial para indivíduos e profissionais que buscam a flexibilidade de acessar seus _____ de trabalho a partir de uma variedade de dispositivos e locais, inclusive quando não há conectividade online. No âmbito do sistema operacional Windows 7, uma infraestrutura específica de pastas de trabalho é implementada para possibilitar tal acesso, embora sujeita a critérios de autenticação e sincronização que devem ser rigorosamente satisfeitos para garantir a _____ desse recurso.”

- (A) Menus; Blocos de notas; Operacionalidade.
- (B) Menus; Arquivos; Operacionalidade.
- (C) Pastas; Blocos de notas; Operacionalidade.
- (D) Softwares; Arquivos; Operacionalidade.
- (E) Pastas; Arquivos; Operacionalidade.

QUESTÃO 22

Lucas é um designer gráfico que está trabalhando em um projeto que envolve vários programas, incluindo o Photoshop, o Illustrator e o InDesign. Enquanto ele trabalha em seu projeto, ele usa o atalho _____ para alternar rapidamente entre esses aplicativos para copiar elementos de um para outro.

Diante do contexto apresentado, assinale a afirmativa que contenha o atalho utilizado por Lucas.

- (A) Ctrl + Alt.
- (B) Ctrl + Fn.
- (C) Alt + Tab.
- (D) Enter + Del.
- (E) Tab + Del.

QUESTÃO 23

Luzia é uma entusiasta culinária que está escrevendo um livro de receitas. Neste sentido, indique as afirmativas que podem ajudar Luzia a criar este livro de receitas utilizando funções do MS – Word 2016.

() **Inserir Imagens:** Adicione imagens das receitas ou pratos finalizados diretamente no documento para ilustrar visualmente as criações culinárias.

() **Índice Automático:** Crie um índice automático para o livro, permitindo que os leitores naveguem facilmente entre as receitas, visualizando os títulos e as páginas correspondentes.

() **Planilhas:** Crie planilhas com fórmulas que possam facilitar o cálculo das medidas a serem utilizadas nas receitas.

- (A) F, F, F.
- (B) V, V, V.
- (C) F, F, V.
- (D) V, V, F.
- (E) V, F, F.

QUESTÃO 24

Ana, em seu primeiro dia de trabalho, estava configurando sua senha para o sistema da empresa. Por distração, ela criou uma senha complexa que logo esqueceu. Ela tentou várias vezes sem sucesso e ficou bloqueada na tela de login. Lembrou-se de que o atalho ____ + ____ + ____ poderia abrir uma opção para trocar a senha. Ela utilizou esse atalho, conseguiu redefinir sua senha e finalmente acessar o sistema, evitando chamar a equipe de suporte técnico em seu primeiro dia de trabalho.

Diante do contexto apresentado, indique as afirmativas que contenham, corretamente, os botões utilizados para a execução realizada pela Ana.

I – Ctrl

II – Shift

III – Alt

IV – Enter

V – Del

(A) I, II e III, apenas.

(B) I, II e IV, apenas.

(C) I, III e V, apenas.

(D) Todas as afirmativas estão incorrtas.

(E) Todas as afirmativas estão corretas.

QUESTÃO 25

Sobre as funções do MS – Word 2016, analise os conceitos a seguir:

I - Permitem que o texto seja disposto em dois ou mais pilares na mesma página. Isso é útil para criar layouts de documentos, como newsletters ou relatórios.

II - São blocos de texto que separam o conteúdo em unidades lógicas, como ideias ou tópicos distintos. Geralmente é separado por espaços em branco e pode ser formatado quanto a alinhamento, espaçamento e recuo.

III - São usados para criar listas, como listas de tópicos ou instruções passo a passo. Usam símbolos, como círculos ou quadrados, para destacar itens na lista, ou ainda números para denotar a ordem dos itens na lista.

IV - Referem-se ao estilo de texto, tais como, Arial, Times New Roman, o tamanho, o peso (negrito, itálico) e a cor. Sua formatação é aplicada a caracteres ou palavras individuais no documento.

Assinale a alternativa que não contenha um dos conceitos trazidos nas afirmativas.

(A) Colunas.

(B) Parágrafos.

(C) Marcadores simbólicos e numéricos.

(D) Células.

(E) Fontes.

CONHECIMENTOS ESPECÍFICOS**QUESTÃO 26**

Dentro da Gestão de Pessoas, o papel da liderança é um aspecto amplamente discutido e trabalhado em função da relação existente entre a postura adotada por cada líder e os resultados alcançados pelos liderados. Dentro das formas de liderança existentes, destaca-se a liderança liberal. Sobre esse tipo de liderança é pertinente afirmar:

- (A) As diretrizes são debatidas e decididas pelo grupo, sendo o papel do líder pautado na motivação e assistência prestada aos liderados.
- (B) O próprio grupo esboça providências e técnicas para atingir o alvo com o aconselhamento técnico do líder.
- (C) A divisão das tarefas fica a critério do grupo e cada membro tem liberdade para escolher seus próprios colegas, contando com a participação do líder.
- (D) O líder procura ser um membro normal do grupo, estimulando com fatos, elogios ou críticas.
- (E) A participação do líder no grupo é limitada, apresentando apenas alternativas ao grupo.

QUESTÃO 27

O desempenho representa os resultados apresentados pelo indivíduo em relação a um determinado objetivo estabelecido. Dessa forma, é possível mensurar o desempenho a partir da análise de dados extraídos de inúmeras fontes. Ao avaliar o comportamento do colaborador em relação à sua proatividade, considera-se que esse dado foi extraído da (e)

- (A) produção
- (B) dados pessoais
- (C) administração por objetivos
- (D) medições subjetivas
- (E) medições interpessoais

QUESTÃO 28

Os indivíduos possuem características intrínsecas associadas a fatores extrínsecos que são responsáveis por moldar seu comportamento. Essas especificidades muitas vezes levam a conflitos dentro das relações estabelecidas no contexto organizacional. Uma vez que o conflito pode representar perdas pessoais e corporativas, é necessário implementar estratégias voltadas para o seu gerenciamento. Um ponto importante nesse processo é saber identificar os 5 estágios que caracterizam um conflito. A seguir, foi contextualizado cada um desses estágios. Assinale a alternativa na qual o estágio foi definido erroneamente.

- (A) Conflito latente – primeira manifestação que desencadeou um determinado conflito.
- (B) Conflito percebido – percepção concreta de que algo está acontecendo.
- (C) Conflito sentido – manifestação emocional, ou seja, quando o conflito se torna emoção.
- (D) Conflito manifesto – estágio em que são manifestadas as ações e busca de soluções para a resolução do conflito.
- (E) Consequência do conflito – avaliação de como o conflito foi solucionado.

QUESTÃO 29

Os Sistemas de Informações Gerenciais (SIG) compreendem o desenvolvimento e uso de sistemas de informação que auxiliam as organizações a alcançar suas metas e objetivos. De uma forma genérica, é possível destacar cinco componentes presentes em um sistema de informação, destacados a seguir, exceto:

- (A) Dados
- (B) Procedimentos
- (C) Hardware
- (D) Software
- (E) Intranet – rede interna de compartilhamento de informações

QUESTÃO 30

O Levantamento das Necessidades de Treinamento (LNT) é compreendido como um processo que objetiva analisar as necessidades que os colaboradores possuem para executar eficazmente as tarefas essenciais que possibilitam a consecução dos objetivos organizacionais predefinidos. Dentro dessa sistemática, é pertinente afirmar:

- (A) O LNT é a principal etapa do processo de Treinamento e Desenvolvimento.
- (B) O treinamento possui objetivos específicos, complementares ou genéricos.
- (C) Os objetivos específicos compreendem aspectos como formação profissional, especialização e reciclagem.
- (D) A análise dos recursos humanos tem o intuito de identificar quais as condutas que os empregados devem apresentar, em que se analisam, por exemplo, conhecimentos, habilidades e atividades demandadas.
- (E) O LNT pode ser realizado em três níveis: análise organizacional, análise das tarefas e análise dos custos.

QUESTÃO 31

A ação de cada colaborador é proporcional ao seu estado motivacional, em que se observa a importância das relações humanas dentro do contexto laboral. Em função da relevância que as relações humanas desempenham nesse processo, é importante observar quatro princípios que corroboram para tornar os colaboradores mais conscientes de seu papel e, por conseguinte, mais motivados. Esses quatro princípios foram destacados a seguir, afora:

- (A) Elogio justificável
- (B) Valorização honesta
- (C) Crítica
- (D) Punir os culpados
- (E) Reconhecer os erros

QUESTÃO 32

A Gestão por Competências tem como fundamento os estudos de Taylor ainda ao longo do século passado. Naquele momento, já era notória a importância das empresas focarem na busca por “homens eficientes”, a partir de um processo de seleção e treinamento específico. Sob essa perspectiva taylorista, qual é o conceito que melhor define competência?

- (A) Conjunto de habilidades motoras que permitem o correto exercício da atividade manual.
- (B) Conjunto de conhecimentos e habilidades que credenciam um profissional a exercer determinada função.
- (C) Conjunto de normas operacionais inerentes a cada cargo.
- (D) Conjunto de conhecimentos técnicos específicos a cada nível hierárquico.
- (E) Conjunto de instruções que orientam tanto o desempenho operacional quanto estratégico de cada cargo desempenhado.

QUESTÃO 33

O Planejamento Estratégico possibilita mapear a realidade interna e externa que caracterizam cada organização e, a partir dessa análise, traçar estratégias que sejam capazes de dar o suporte necessário para alcançar os objetivos e metas estabelecidos, possibilitando a longevidade de um empreendimento. Uma das ferramentas utilizadas na elaboração do Planejamento Estratégico remonta a década de 1960, sendo conhecida como “modelo de Harvard”. Que ferramenta é essa?

- (A) Ciclo PDCA
- (B) Análise SWOT
- (C) Modelo de Negócios Canvas
- (D) 5W2H – 7 perguntas para definir um plano de ação
- (E) Six Sigma

QUESTÃO 34

Na literatura, é possível observar que a Gestão da Qualidade compreende um conjunto de ações, processos e procedimentos que auxiliam a operacionalização de uma organização, em que há a busca contínua pela melhoria do desempenho e dos resultados obtidos. Para auxiliar a implementação dos processos concernentes à Gestão da Qualidade, há oito princípios a serem trabalhados. Assinale a alternativa a seguir que não corresponde a um desses princípios da qualidade.

- (A) Foco no cliente
- (B) Abordagem factual para a tomada de decisão
- (C) Abordagem estratégica
- (D) Abordagem de processo
- (E) Abordagem sistêmica para a gestão

QUESTÃO 35

Dentro da área de vendas, o vendedor tem a seu favor algumas técnicas de negociação que são usadas no intuito de influenciar a decisão de compra em prol de um fechamento que beneficie todos os envolvidos nesse processo. Dentro das técnicas de negociação, há certos métodos que permitem ao vendedor diferentes abordagens. Um desses métodos é o SPIN Selling que trabalha quatro pilares que um vendedor precisa identificar em uma abordagem comercial, elencados a seguir, salvo:

- (A) Situação
- (B) Problema
- (C) Resolução
- (D) Implicação
- (E) Necessidade

QUESTÃO 36

Sobre estatística descritiva, é incorreto afirmar:

- (A) Apenas alguns tipos de análise estatística são classificados como descritivos, em que o método de coleta de dados precisa ser construído por meio de uma pesquisa descritiva.
- (B) Na análise estatística descritiva, as grandezas referentes à população são designadas por meio de parâmetros.
- (C) Na análise estatística descritiva, ao analisar, por exemplo, uma população formada pelos doentes de um hospital em determinado momento, se o foco de interesse é a idade média, a análise estatística descritiva irá procurar obter a idade de cada um dos doentes para poder calcular a média das idades dessa população.
- (D) Na análise estatística descritiva, há a necessidade de se obter o valor preciso dos elementos em estudo.
- (E) A análise estatística descritiva não trabalha com estimativas.

QUESTÃO 37

Dentro da Estatística, a Teoria da Probabilidade fundamenta algumas técnicas e métodos, a partir da medida da(o):

- (A) amostragem
- (B) incerteza
- (C) resultado aproximado
- (D) estimativa
- (E) inferência

QUESTÃO 38

Dentre as variáveis que influenciam a realidade organizacional, contribuindo e/ou dificultando o andamento dos processos e procedimentos e, conseqüentemente, os resultados apresentados, destaca-se a cultura organizacional. Vários autores têm estudado os porquês que influenciam as diferentes culturas estabelecidas em âmbito organizacional, sendo possível observar as dimensões mais usadas. Em relação às dimensões da cultura organizacional conceituadas a seguir, assinale a que apresenta um erro na relação estabelecida.

- (A) Força cultural – representada pelo poder de controlar o comportamento.
- (B) Congruência cultural – representada pela discrepância entre os elementos culturais.
- (C) Tipo cultural – representado pelos atributos dominantes.
- (D) Clareza cultural – representada pela definição, entendimento e transmissão da cultura entre os envolvidos.
- (E) Individualidade cultural – representada pela singularidade de cada cultura.

QUESTÃO 39

O papel do líder é inquestionável na condução assertiva da equipe por ele liderada. Para entender como age cada líder, propor melhorias, alinhar estratégias e corrigir falhas, um dos caminhos é analisando as diferentes teorias de liderança. Assinale a seguir, o tipo de teoria que vê a liderança como resultado da combinação de qualidades e características pessoais, em que essa combinação é considerada como um meio facilitador e precursor do desempenho da liderança eficaz.

- (A) Dos Traços
- (B) Comportamental
- (C) Contingencial
- (D) Carismática
- (E) Transformacional

QUESTÃO 40

Cada vez mais, o aspecto da aprendizagem tem sido analisado dentro do âmbito organizacional. Ao reconhecer o conhecimento como o bem intangível mais importante, é ratificada a necessidade de se conhecer os processos de aprendizagem, que são responsáveis por influenciar todas as relações em seus diferentes níveis. Nesse sentido, o processo de aprendizagem a nível de socialização acontece a partir da transferência do conhecimento

- (A) tácito para o explícito
- (B) tácito para o tácito
- (C) explícito para o explícito
- (D) explícito para o tácito
- (E) tácito para o explícito, retornando ao tácito.

QUESTÃO 41

A política de remuneração pode ser conceituada como um conjunto de diferentes formas de recompensas que se complementam e buscam alinhar atitudes e comportamentos em consonância com os objetivos organizacionais. Vale destacar que a atividade de cargos e salários, embasada na visão estratégica, apresenta ínfima relação com a otimização dos resultados globais da empresa. Ao estudar a política de remuneração, é possível destacar duas abordagens: tradicional e moderna. Assim, assinale a alternativa que não condiz com a abordagem moderna.

- (A) Processos individualizados.
- (B) Ênfase no futuro.
- (C) Política da generalização.
- (D) Esquemas flexíveis.
- (E) Modelo do homem complexo.

QUESTÃO 42

Ao analisar alguns atributos dos cargos públicos, é possível dimensionar dois aspectos: estabilidade e vitaliciedade. Sobre a estabilidade, é impertinente afirmar:

- (A) Estágio probatório – quinto constitucional, Ministros dos Tribunais Superiores e Membros de TC.
- (B) Hipótese de demissão ou exoneração - processo administrativo, observado o direito à ampla defesa.
- (C) Hipótese de demissão ou exoneração - insuficiência de desempenho, na forma de lei complementar.
- (D) Hipótese de demissão ou exoneração - excesso de gasto orçamentário com despesa de pessoal.
- (E) Hipótese de demissão ou exoneração – processo judicial, com sentença transitada em julgado.

QUESTÃO 43

Complete o enunciado a seguir com a opção concernente.

_____ ato autorizativo pelo qual o agente público, sem suspensão ou interrupção do vínculo funcional com a origem, passa a ter exercício em outro órgão ou entidade.

- (A) Transferência
- (B) Cessão
- (C) Requisição
- (D) Promoção
- (E) Progressão funcional

QUESTÃO 44

O ambiente organizacional é analisado de acordo com diferentes variáveis, em que cada variável possui uma tipologia específica e uma série de estratégias voltada para a obtenção de resultados mais expressivos. Assim, o desempenho, objeto de inúmeros estudos e formas de gerenciamento, representa que tipo de variável?

- (A) Variável comportamental
- (B) Variável básica
- (C) Variável intermediária
- (D) Variável resultante
- (E) Variável de resultado final

QUESTÃO 45

Qual é a área responsável por garantir a conformidade legal das relações entre os colaboradores e a empresa?

- (A) Administração de Recursos Humanos
- (B) Administração de Pessoal
- (C) Administração de Cargos e Salários
- (D) Controladoria
- (E) Administração Jurídica

QUESTÃO 46

Qual é o tipo de treinamento direcionado aos novos colaboradores no intuito de estabelecer vínculos com os colaboradores veteranos, bem como facilitar a incorporação da cultura organizacional?

- (A) Treinamento Soft Skills
- (B) Treinamento Hard Skills
- (C) Treinamento Rotativo
- (D) Treinamento de Onboarding
- (E) Treinamento Organizacional

QUESTÃO 47

Leia as asserções seguintes, assinale a alternativa que vai ao encontro dos aspectos pertinentes ao estágio probatório.

- (A) Estágio probatório é um período de avaliação do candidato recém aprovado em concurso público, equivale aos três meses de experiência dos funcionários de entidades privadas.
- (B) Após o estágio probatório, se aprovado, o profissional passa a ter um adicional no seu salário.
- (C) O estágio probatório tem a duração de 2 anos após iniciar as atividades na administração pública.
- (D) Ao final do estágio probatório, o servidor poderá ser exonerado, caso os requisitos satisfatórios não tenham sido cumpridos.
- (E) Os servidores públicos, em estágio probatório, não têm direito a aderirem aos movimentos de greve, por ainda não terem sua estabilidade assegurada por lei.

QUESTÃO 48

Leia as asserções posteriores e assinale a alternativa que contradiz às especificidades que caracterizam a responsabilidade civil dos servidores públicos.

- (A) O servidor público é passível de três tipos de responsabilidades: civil, penal e administrativa.
- (B) Se o servidor público, por ação ou omissão, dolosa ou culposa, causar algum dano à Administração, deverá repará-lo, sendo responsabilizado administrativamente.
- (C) A apuração da responsabilidade civil poderá ter início e término no âmbito administrativo.
- (D) Há situações em que a apuração da responsabilidade civil inicia no âmbito administrativo e ser objeto, depois, de ação perante o Judiciário.
- (E) Se a conduta inadequada do agente afeta, de modo imediato, a sociedade e vem caracterizada pelo ordenamento como crime funcional, o servidor será responsabilizado criminalmente, podendo sofrer sanções penais.

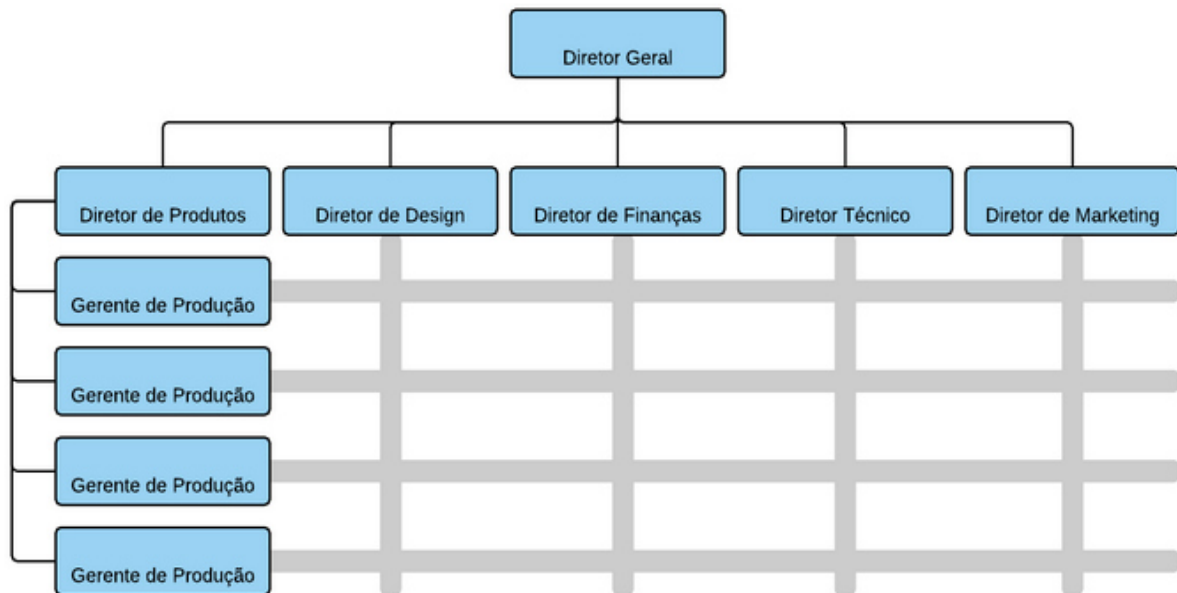
QUESTÃO 49

O processo administrativo disciplinar (PAD) e a sindicância são conceitos específicos, logo há aspectos que os diferenciam. Dessa forma, assinale a alternativa que não apresenta nenhum erro conceitual.

- (A) O PAD é considerado como uma investigação prévia, em que são analisados os casos mais simples.
- (B) No caso da sindicância, a punição pode levar à demissão ou cassação de aposentadoria.
- (C) A improbidade administrativa é um dos crimes analisados pela sindicância.
- (D) De início, o PAD tem 30 dias de duração. Porém, esse prazo pode ser prorrogado por mais 30 dias, de modo que o prazo máximo de duração de um PAD é de 60 dias.
- (E) A sindicância é considerada como um inquérito administrativo.

QUESTÃO 50

Qual o tipo de estrutura organizacional é definido na figura a seguir?



- (A) Estrutura organizacional linear
- (B) Estrutura organizacional funcional
- (C) Estrutura organizacional matricial
- (D) Estrutura organizacional horizontal
- (E) Estrutura organizacional vertical

